

Informe Sector Cárnico Colombiano

Análisis de sectorial

MAPFRE | CREDISEGURO S.A.

La estructura productiva del sector cárnico en Colombia inicia con la cría y engorde de ganado vacuno, ganado porcino, aves de corral y especies menores, continúa con el transporte, sacrificio, corte, congelación y comercialización de estos para la colocación de carnes en el mercado final, en los últimos años esta estructura se ha destacado por los cambios significativos que ha experimentado la ganadería y avicultura colombiana, en parte gracias a la entrada en vigencia del decreto 1500 del año 2007 destinado a transformar el sector, en la forma de producción, distribución y consumo de carne, pollo, huevos y sus derivados, creando un sistema de inspección, vigilancia y control, obligando a todos los actores a la modernización de todos los procesos de la cadena que incluyen los frigoríficos, mataderos tecnificados y establecimientos industriales de alta tecnología.

El sector cárnico no fue ajeno a la crisis experimentada entre los años 2008 y 2009, pero a diferencia de los demás sectores donde la crisis empezó a mediados del año 2008, para los cárnicos, sobre todo para los avicultores y porcicultores empezó desde principios del año con el incremento del precio de las materias primas maíz amarillo y frijol de soya, además del comportamiento de la tasa de cambio y la situación política con Venezuela, país al que históricamente Colombia le ha enviado mas cárnicos.

Teniendo en cuenta esta situación **MAPFRE Crediseguro S.A.**, buscando suministrar mejor asesoría a sus asegurados ha decidido realizar un breve análisis de la coyuntura actual del sector, específicamente de los subsectores avícola, porcino y bovino.

SECTOR AVÍCOLA

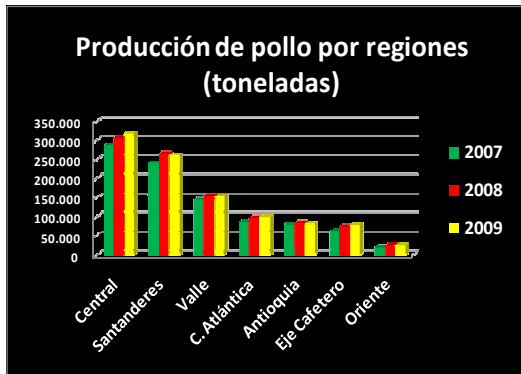
El sector avícola colombiano representa aproximadamente el 28% del PIB pecuario, 11% del PIB agropecuario y el 2% del PIB nacional.

Como se había explicado anteriormente el sector avícola ha experimentado complicadas situaciones en los últimos 2 años, empezando por el incremento de los precios de las materias primas en el año 2008, que se estabilizaron en 2009, lo cual se refleja en los resultados de cierre de año 2009 donde las empresas pasaron de tener un margen neto promedio de 1.1% en 2008 a 2.4% en 2009, sus ingresos crecieron en promedio un 8% mientras sus gastos sólo se incrementaron un 4% en promedio, situación que genera un mejor resultado operacional, y por ende mejores rentabilidades. Por otro lado está el mercado venezolano que representaba cerca de USD 50 millones y que aún no se ha podido sustituir y finalmente la avicultura informal, que son básicamente una gran cantidad de productores a precios bajos, con producto de baja especificación que no tienen la infraestructura para cumplir las normas sanitarias y ambientales exigidas actualmente por el Ica y por Invima y que no se adaptan a los requerimientos internacionales de normas de calidad, lo cual pone en desventaja a todo un sector potencialmente exportador.

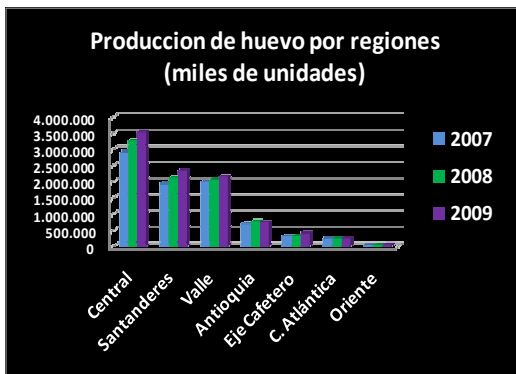
Producción

De acuerdo al último censo avícola en Colombia hay aproximadamente 2.996 granjas avícolas, de las cuales 1870 están dedicadas al engorde de pollo, 961 a la producción de huevo y 165 reproductoras, del total de granjas existentes Cundinamarca tiene el mayor número, seguido se Santander, Valle y Antioquia, sin embargo en cuanto a capacidad ocupada de las granjas y las

plantas es Santander quien ocupa el primer lugar seguido de Cundinamarca.



Fuente: FENAVI, Gráfico: Crediseguro S.A



Fuente: FENAVI, Gráfico: Crediseguro S.A

En Latinoamérica además de Brasil que presenta menores costos de producción avícola, gracias a la oferta de materia prima y a mejores precios como resultado de una mejor infraestructura fluvial y terrestre, México es el país que mas se destaca en producción de carne de pollo y canal, mientras colombia sólo de destaca a nivel andino donde supera a Venezuela, Ecuador y Bolivia.

Las mejores libradas en el sector, son aquellas empresas que están integradas verticalmente dedicándose tanto a la producción, como al levante, engorde y finalmente el proceso de comercialización, algunas de estas ya se encuentran realizando importantes proyectos agrícolas con el fin abastecer el mercado nacional de maíz, soya y sorgo y no tener así tanta dependencia de los precios internacionales de estos productos, también recibieron el visto bueno

del servicio federal para el control fitosanitario de este país, es decir ya se encuentran certificadas para empezar a exportar a Rusia.

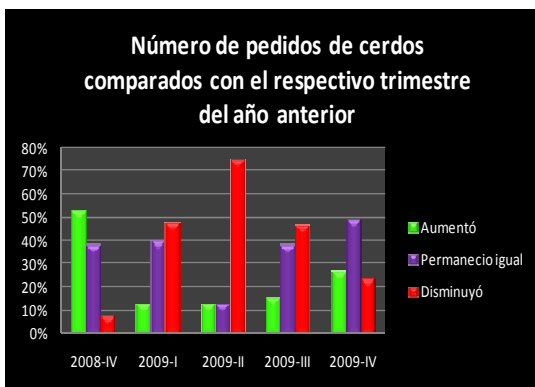
Empleo y precios

Como era de esperarse en el año 2009 los hogares colombianos disminuyeron el consumo de pollo en aproximadamente 3%, apuntando a una reducción en las ventas que en un escenario de sobreoferta vivido especialmente por las tensas relaciones con Venezuela ponía a los avicultores en aprietos, registrando una caída de los precios de aproximadamente en un 5%, en el empleo de 1.6%, siendo este sector el que menos empleo perdió por el tema de Venezuela, gracias a la contratación de trabajadores temporales.

SECTOR PORCÍCOLA

Para el sector porcícola colombiano el año 2009 fue especialmente difícil, pues la aparición de un nuevo virus de la influenza en México, su rápida propagación por todo el planeta, la necesidad de elevarlo a pandemia y sobretodo su denominación inicial “gripe porcina”, fueron motivos suficientes para llevar al sector porcicola mundial a vivir quizás la peor crisis que haya experimentado su historia.

El miedo causado entre la población y la asociación con la carne de cerdo, terminaron con una caída de los precios pagados a los porcicultores inclusive por debajo de los costos de producción, la asociación colombiana de porcicultores, estimó que las pérdidas ocasionadas por la gripe AH1NI fueron de \$COL 22.800 millones, sólo teniendo el diferencial entre el costo medio de producción por kilo y los precios pagados al productor entre entre mayo, junio y julio del año 2009.



Fuente: Asociación Nacional de Porcicultores Gráfico: Crediseguro S.A

Debido a esta situación el balance final del año 2009 no fue tan satisfactorio como el del año 2008, pero tampoco fue tan negativo como se hubiese esperado, pues el segundo semestre del año fue bastante bueno en ingresos, gracias al cambio de nombre de la enfermedad y al trabajo con los medios de comunicación se pudo desligar el contagio de la enfermedad con el consumo de carne de cerdo, lo cual impulsó nuevamente los precios pagados al productor.

Producción y precios

El nivel de producción de carne de cerdo en el año 2009 estuvo ligeramente por debajo del nivel registrado en el año 2008, Antioquia se destaca por los mayores niveles de producción registrados con el 46% del total de participación nacional.

Sacrificio porcino nacional y por departamentos (cabezas)

Departamento	2008	2009	Part (%)	Tasa de crecimiento
Antioquia	980.789	996.910	46,0%	1,6%
Bogotá D.C.	489.453	512.526	23,6%	4,7%
Valle del Cauca	247.564	264.797	12,2%	7,0%
Risaralda	87.811	96.746	4,5%	10,2%
Caldas	73.531	49.174	2,3%	-33,1%
Atlántico	37.659	39.482	1,8%	4,8%
Nariño	38.421	29.599	1,4%	-23,0%
Santander	24.578	24.930	1,1%	1,4%
Quindío	29.295	22.230	1,0%	-24,1%
Huila	34.953	22.203	1,0%	-36,5%
Tolima	30.497	21.892	1,0%	-28,2%
Meta	23.680	21.452	1,0%	-9,4%
Boyacá	16.500	15.278	0,7%	-7,4%
Cundinamarca	14.948	12.441	0,6%	-16,8%
Otros	58.587	39.166	1,8%	-33,1%
Total Nacional	2.188.267	2.168.826	100%	-0,9%

Fuente: Asoporcicultores Tabla: Crediseguro S.A.

Pero el nivel de producción se afectó en gran parte por la cantidad de mataderos cerrados por no cumplir las normas sanitarias

mínimas, obligando el traslado de cerdos a plantas más distantes, situación que limitaba el flujo de animales entre zonas, ante este escenario el gremio vio como se estaba afectando sus rentabilidades, donde algunos en su afán de evacuar inventarios y obtener liquidez tuvieron que bajar el precio, que estuvo en promedio \$ 800 por debajo del costo medio de producción (\$4.206 por kilogramo).

Pero además de este escenario, la situación que más afectó el precio de la carne de cerdo fue la GRIPE AH1N1, llevándolo a su mínimo histórico en la semana del 19 de junio, donde se cotizó en \$ 3.240 y \$ 3.241 el kilogramo, sin embargo este precio empezó a recuperarse en julio cuando subió aproximadamente \$ 350 y se ubicó aproximadamente en \$ 3.600 el kilo y en el mes de agosto ya tenía un precio aproximado de \$ 4.200 el kilo.

SECTOR BOVINO

El sector bovino colombiano a raíz de las crisis sanitarias, como la fiebre aftosa, la enfermedad de la vaca loca, entre otras, llegó a experimentar fuerte deterioro en la confianza del consumidor, llevando al sector a una disminución de la demanda mundial de los productos bovinos. En consecuencia a ello, el sector ganadero junto con el Ministerio de Agricultura y Desarrollo Rural -MADR-, vieron la necesidad de desarrollar herramientas orientadas a recuperar la confianza del consumidor, dando inicio al proceso de normalización de la trazabilidad¹ de los bovinos en el país, formulando la Ley 914 de octubre 21 de 2004 por la cual se crea el Sistema Nacional de Identificación e Información del Ganado Bovino SINIGAN. Así mismo, con la expedición del decreto 3149 de 2006, se formaliza el sistema nacional de sacrificio en Colombia y se regula la comercialización, transporte,

¹ Proceso que permite mantener identificados los animales y sus productos desde el nacimiento hasta llegar al consumidor, a lo largo de la cadena alimenticia producción, transformación y comercialización.

sacrificio de ganado bovino y bufalino y expendio de carne en el territorio nacional, abriendo camino para la instalación de modernas plantas de sacrificio. (MADR, Boletín análisis por producto, 2010)

La carne bovina colombiana fue uno de los productos que registraron mayores reducciones en sus exportaciones debido a los problemas comerciales con Venezuela, generándose una sobre oferta en el mercado nacional y para lo cual, FEDEGAN junto con el MADR optaron por incentivar el consumo interno y vender las 750.000 reses dejadas de exportar a dicho país, mediante la realización de la “semana de la carne”² ofreciendo un descuento entre el 10% y 40% en los precios para los diferentes cortes de carne de res. Adicionalmente el cierre con Venezuela llevó a Colombia a buscar otros mercados como el mexicano, con el cual se lograron negociaciones con acceso preferencial (cuota anual 3.000tn, cero arancel) para la carne bovina y productos lácteos.

Por otro lado Brasil, el mayor exportador mundial de carne bovina, viene registrando un descenso en sus exportaciones desde el 2008, año en el que cayeron un 33% debido a la crisis mundial, y para el 2009 proyectaron una caída del 11% en volumen y del 23% en ingresos, puesto que el precio promedio de la tonelada de carne bovina brasileña en el 2009 era de 3.307 dólares, contra 3.854 dólares en el 2008.

El sector bovino colombiano actualmente está siendo considerado un sector de gran atractivo para la inversión colombiana ya que por su ubicación geográfica, tiene la capacidad para alimentar el ganado con pasto durante todo el año, cuenta con el cuarto hato ganadero más grande de América Latina, cuenta con un inventario ganadero con razas de carne por excelencia como la cebuína, representando el 25% del hato total y entre las cuales se destacan el Brahman por su genética de alta calidad y el Brangus por su alto valor agregado para la ganadería

colombiana de exportación; también están los avances en materia sanitaria que en 2009 le dieron el reconocimiento a Colombia como país libre de aftosa y con riesgo controlado en encefalopatía espongiforme³, facilitando la producción de carnes limpias, biológicas y orgánicas de gran demanda en los mercados internacionales. (Proexport Colombia, 2010)

Este reconocimiento permitió dar por terminado los obstáculos generados con el mercado ruso después del brote de aftosa que se presentó en Ipiales a mediados del 2009, abriendo nuevamente las exportaciones de res y pollo mientras Venezuela la está importando de dicho país. (El Espectador, Abril 2010)

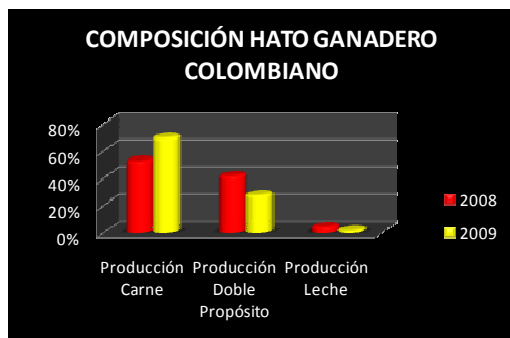
El consumo de carne bovina en Colombia es bastante significativo, sin embargo de acuerdo a datos históricos del DANE, desde el 2005 los hogares han sustituido la carne de res por la carne de pollo, la cual al 2009 registró un consumo per cápita de 22,6 kg/año; sustentado en los mayores costos de producción de la carne bovina que se traduce en un mayor precio al consumidor.

Producción

Para el 2009 la población bovina nacional se estima en 27.359.290 cabezas, un 16% más frente 23.6 millones en el 2008. Del hato ganadero total el 70% corresponde a producción de carne (19.026.750 cabezas), el 28% a producción doble propósito (7.741.010 cabezas) y el 2,16% a leche (591.530 cabezas); mostrando un importante crecimiento la producción de carne ya que al 2008 correspondía al 53%. El departamento del Meta posee el mayor inventario bovino con el 10,2% del total nacional, seguido por Antioquia 9,4%, Casanare con el 8,6% y Córdoba 8,5%.

² Realizada en Octubre de 2009.

³ Enfermedad de la vaca loca.



Fuente: Ministerio de Agricultura y Desarrollo Rural. Gráfico: Crediseguro S.A.

La producción de carne en 2009 alcanzó 936.302 toneladas, superior un 2,77% a la cifra registrada en el 2008 de 911.000 toneladas.

Consumo per cápita

En los últimos 7 años la demanda doméstica de carne bovina en el país creció un 31,8%. Esto se refleja en un aumento de 3,3 kg en el consumo per cápita en los últimos siete años, al pasar de 15,4 kg/año en 2002 a 18,7 kg/año en 2009.

Cuadro 1:
Consumo aparente de carne bovina

Consumo Aparente		
Año	Toneladas	Kg/Hab/Año
2002	637.623	15,4
2003	638.744	15,3
2004	705.306	16,6
2005	782.808	18,3
2006	805.518	18,6
2007	777.168	17,7
2008	770.936	17,3
2009	840.643	18,7

Fuente: Boletín N°5 – Carne Bovina MADR Tabla; Crediseguro S.A.

Precios

Los precios del ganado en pie⁴ son los referentes en el ingreso de los productores, mientras que los precios de la carne en canal es el referente para los comercializadores. Durante el 2009 estos dos segmentos presentaron una contracción en el ingreso, debido al descenso en las cotizaciones del

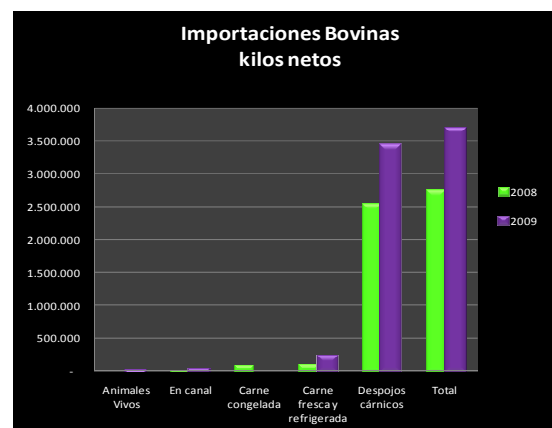
⁴ Animal vivo

precio del ganado en pie en -55,3% y de carne en canal del -5,4%.

Por otro lado, en el 2009 los precios al consumidor de carne de res marcaron una reducción al presentar una caída de -6,3% anual, fundamentado en el crecimiento de la producción nacional.

Mercado nacional e internacional⁵

Las importaciones bovinas en el 2009 ascendieron a CIF US\$ 7.7 millones, reflejando un crecimiento del 2,33% frente al 2008 cuando fueron de CIF US\$ 7.5 millones. El principal componente de las importaciones en la cadena cárnica bovina son las vísceras⁶ con el 93% del total kg importado durante el 2009, resaltándose también el importante crecimiento para el 2009 de la carne fresca y refrigerada del 96,2%.



Fuente: FEDEGAN Gráfico: Crediseguro S.A.

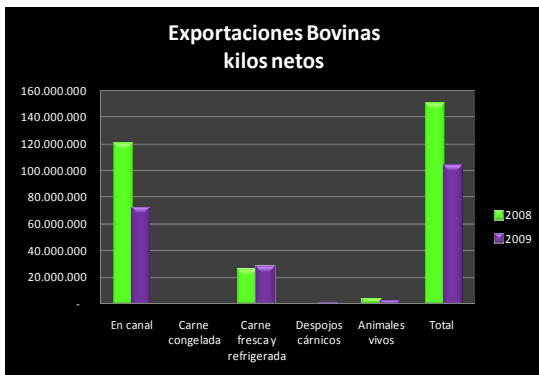
Las exportaciones bovinas totales en 2009 alcanzaron los FOB USD 607,2 millones, presentando un decrecimiento del 20% frente al 2008 con ventas de FOB USD 755,8 millones. Este comportamiento se explica por la caída en 21,5% de las exportaciones con destino a Venezuela, al pasar de USD 752 millones en 2008 a USD 590 millones en el 2009. Esto refleja la concentración de las

⁵ Tomado de estadísticas FEDEGAN

⁶ Incluidas dentro los despojos cárnicos.

ventas al vecino país, que entre el 2004 y 2009 fue de 99,5% en promedio.

Las exportaciones colombianas de carne bovina han venido cambiando en los últimos años, al descender las exportaciones de ganado en pie, concentrándose en la venta de carne fresca o refrigerada. Para el 2009 el decrecimiento de las exportaciones se da principalmente por la carne en canal -40% y ganado en pie -30%, mientras la carne fresca y refrigerada crece un 8,2%.



Fuente: FEDEGAN Gráfico: Crediseguro S.A.

Entre los mercados y países destino de las exportaciones colombianas están la CAN, Mercosur, Chile, Cuba, Canadá, México y la UE, mientras el TLC con Estados Unidos, continúa pendiente. Así mismo se está trabajando en la apertura de nuevos mercados como Chile, República Dominicana, Trinidad y Tobago, y Líbano donde a comienzos de 2010 el Ministerio de Agricultura de ese país aprobó la importación de bovinos para sacrificio procedentes de Colombia ante las garantías sanitarias existentes. Actualmente existen solicitudes para la exportación de aproximadamente 10 mil bovinos en pie a Líbano, y que se espera en los próximos dos años la exportación sea aproximadamente de 50 mil animales hacia ese mercado. (ICA, 2010)

PERSPECTIVAS Y CONCLUSIONES.

- Como se ha destacado en el informe, el sector de cárnicos presenta patrones particulares y muy marcados según el subsector, como es el caso del subsector ganadero (bovino) que ha presentado una

mejor situación que el avícola y el porcícola.

- La consolidación de una cadena de producción que fortalezca a los productores de materias primas y que integre a las pequeñas granjas con las grandes empresas, podría llevar al sector a ser el más productivo y así poder competir con Brasil.
- La federación Nacional de Avicultores aseguró que el gobierno venezolano manifestó su interés en la compra de huevos producidos en Santander y Norte de Santander, de concretarse esta compra, habría tranquilidad en el sector, pues Colombia produce más de 9.600 millones de huevos anuales y la posible compra podría ser por unos 250 millones de huevos.
- Resolución 168 de 12 de junio de 2010, por la cual se otorga incentivo a la comercialización de maíz amarillo en el segundo semestre del año 2010, a través de la cual el gobierno nacional apoyará con \$ 30.000 por tonelada cosechada, vendida y facturada.
- El potencial de crecimiento de carne de pollo en Colombia, ofrece enormes posibilidades, si se observa el consumo en otros países.

Consumo per cápita pollo mundial	
País	Kg/hab/año
Emiratos Arabes	66,2
Kuwait	59,7
Estados Unidos	46,3
Venezuela	33
Colombia	21,6

- FENAVI, FEDEGAN y la Asociación Colombiana de Porcicultores, se han dedicado a hacer programas para incentivar el consumo de carnes y pollo en Colombia, pues actualmente es uno de

los países que menos consumo per cápita tiene, especialmente de res y de pollo.

- Con respecto al cerdo, y de acuerdo a la resolución 1294 de la CAN, desde el mes de abril empezaron a regir los precios de piso y de techo, que están aproximadamente 5% por debajo de los precios promedio, situación que definitivamente favorecerá el consumo.
- Colombia ofrece un crecimiento potencial y sostenido del inventario bovino, alcanzando proyecciones de aumento hasta del 30% para el periodo 2008 - 2017 superando a Brasil, Argentina y Nueva Zelanda; lo que le permitiría ubicarse como líder dentro de los principales países ganaderos, teniendo en cuenta que se prevé que productores como EE.UU., la Unión Europea, Japón, México y Rusia experimentarán descensos en sus existencias.
- Colombia espera estar certificado libre de brucelosis para el 2012 y al 2017 se espera haber identificado más del 70% de los bovinos del hato nacional, a través del programa de trazabilidad desarrollado por SINIGAN
- El mercado ganadero bovino tiene la oportunidad de asegurar su posición en el mercado internacional por medio de las razas cebuínas (brangus y brahmán), consideradas de alta calidad.



Fuente: FEDEGAN Gráfico: Crediseguro S.A.

- Los importantes avances en materia sanitaria, la estandarización en los procesos de sacrificio y comercialización permitieron en el 2009 fortalecer tanto el mercado interno como el de exportación, dando lugar a nuevos mercados como lo fue el continente asiático y México.
- Se espera que en 2015, el consumo de carne de ganado vacuno se incremente en 8 millones de toneladas, liderado por China, India, México, países del Norte de África y del Medio Oriente.